



新聞資料

行政院農業委員會高雄區農業改良場
屏東縣長治鄉德和村德和路 2-6 號

第 99053 號

中華民國 99 年 11 月 2 日

秋冬季節請農友注意防範斜紋夜盜蛾危害

行政院農業委員會高雄區農業改良場(以下簡稱高雄場)籲請農友加強防治斜紋夜盜蟲，控制其族群密度，避免作物受害。

高雄場指出，斜紋夜盜蛾於每年 10 至 12 月秋冬間為其發生高峰期，近期雖受凡那比颱風、豪雨等影響，目前密度仍低，每旬監測成蛾數約在 10~20 隻左右，但正逢高屏地區蔬果、雜作大量種植季節，為確保植株生育正常及良好收成，高雄場籲請農民注意加強斜紋夜盜蟲的田間偵測及適時防治。

高雄場黃德昌場長表示，斜紋夜盜蛾屬鱗翅目、夜蛾科害蟲，俗稱黑肚蟲、土蟲或行軍蟲。一年可發生 8~11 世代，初孵化的幼蟲為灰綠色，具群集性，三齡以後幼蟲漸轉為黑色。幼蟲晝伏夜出，雜食性，可危害多種作物如葉菜類、茼蒿、落花生、田菁、毛豆、紅豆、青蔥、玉米、花卉、瓜果類及印度棗、木瓜等果樹等數 10 種作物，幼蟲食量極大，會大量啃食植株心梢及葉片，阻礙作物的正常生長，影響產量及品質，嚴重時常導致全園廢耕。斜紋夜盜蛾成蟲體長約 2 公分，外觀呈黑褐色，翅中央有一條寬長灰白斜帶為其辨識特徵，有趨光性，雌蟲交尾後飛至植株葉背產下數 10 至數百粒卵，堆集成卵塊，其上附有雌蟲的鱗毛。

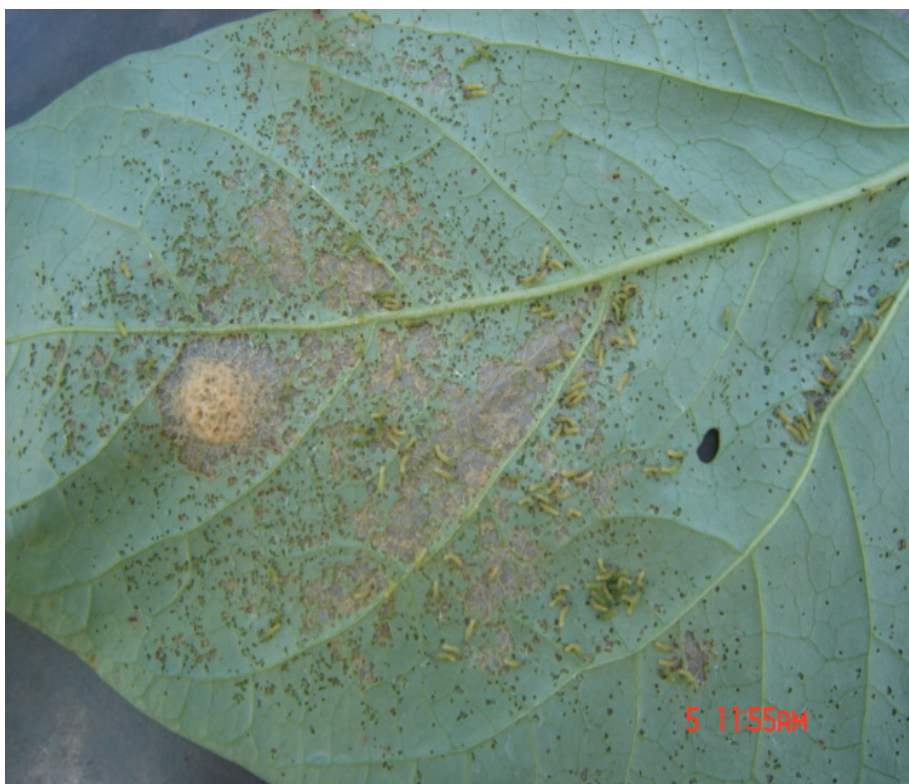
在防治上應注意下列事項：

- 一、如發現卵塊或群聚的初齡幼蟲時，應及時摘除及銷毀。
- 二、注意田間衛生工作，即清除殘株及雜草以減少害蟲的隱蔽場所及蟲源。
- 三、斜紋夜盜蛾的幼蟲及成蟲大多於太陽下山或傍晚時分開始活動，故於傍晚噴藥效果較佳，噴灑時應注意使用充足水量。
- 四、利用性費洛蒙持續誘捕雄蛾，減少其與雌雄交尾機會。每公頃設置 5~10 個性費洛蒙誘捕器，設置高度應比作物的生長點高 30~50 公分，各誘捕器間距 50 公尺，避免互相干擾誘捕效果，而誘引劑應每月更新一次。作物種植密集地區建議應採共同防治，可達更佳的功效。
- 五、於種植作物前整地翻犁後，浸水 5~7 天以上，可將土中的蛹或幼蟲淹死，以降低田間害蟲密度。
- 六、參考植物保護手冊推薦於各類作物用藥，選擇藥劑交互使用，以避免害蟲產生抗藥性。
- 七、收穫或採收前應注意化學藥劑的使用，遵守安全採收期規定，或可用微生物製劑—蘇力菌替代，避免造成農藥殘留過量。如有防治技術上的問題，請逕洽高雄區農業改良場(08-7389158 轉 759)，技術人員將竭誠為農友服務。

聯絡人：植物保護研究室 陳明昭 助理研究員
電話：08-7389158 轉 759；。



斜紋夜盜蛾的卵塊



斜紋夜盜蛾幼蟲孵化後群聚危害作物情形



斜紋夜盜蛾幼蟲危害作物情形



斜紋夜盜蛾幼蟲群聚危害作物情形



斜紋夜盜蛾於土中化蛹狀



斜紋夜盜蛾成蟲狀



於甘藍園利用性費蒙誘殺斜紋夜盜蛾雄蟲